

FISOTECH XVR

Gyors használati utasítás

Kérjük, gondosan olvassa el a Gyors útmutatót a termék használata előtt, és őrizze meg.

Biztonsági előírások

A berendezést jól szellőző környezetben kell felszerelni. Ne takarja el a berendezés szellőzőnyílásait, tartsa távol a hőforrásoktól és kerülje magas hőmérsékletű környezetet.

A készüléket lehetőleg vízszintesen szerelje fel.

Ez az eszköz nem vízálló. A tűz vagy a rövidzárlat okozta egyéb veszélyek elkerülése érdekében meg kell akadályoznia a készülék nedvesedését.

Kérjük, használja a gyártó által ajánlott merevlemezt (általában a Seagate és a Western Digital merevlemezét javasolja), hogy megfelelően tudja kezelni a nagy fájlok olvasását és írását is.

Ne helyezzen nehéz tárgyakat a termékre.

Az NVR telepítésekor törekedjen a szakszerű beüzemelésre, szükség esetén vegye igénybe szakember segítségét.

Kézikönyvről

A kézikönyv útmutatóként szolgál. A képek, ábrák és minden más információ csak a beüzemelés, használatot szolgálják. Amennyiben eltérést tapasztal, akkor keresse a forgalmazót. Riasztódepó Kft. technika@kameradepo.hu (+36205564554)

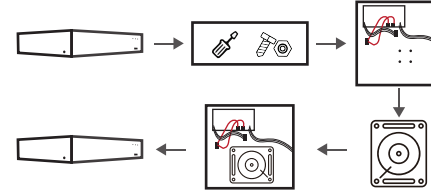
1. Merevlemez beszerelése

Megjegyzés:

Abban az esetben, ha megrendelésekor a HDD-t is kiválasztotta, akkor ezt a pontot figyelmen kívül hagyhatja, mert ebben az esetben már beszerelésre került!

1. lépés: Csavarja ki a csavarokat, és távolítsa el a felső fedelet.
2. lépés: Csatlakoztassa a merevlemez tápkábelének és adatkábelének egyik végét az alaplaphoz, a másik végét pedig a merevlemezhez.
3. lépés: Szerelje vissza a felső fedelet és rögzítse csavarokkal.

Beszerelési ábra



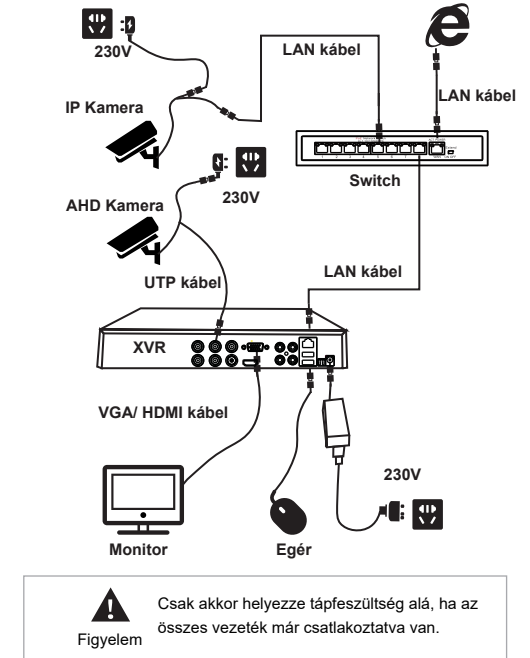
Figyelem

Kérjük, használja a készülék gyártója által ajánlott XVR dedikált SATA merevlemezt. A telepítés előtt ellenőrizze, hogy ki van-e kapcsolva az áram.

2. Ki-bemenetek

Ikön	Név
	DC Power Input
	Audio Input
	Audio Output
	VGA
	HDMI
	Ethernet
	USB

3. Kapcsolódási ábra



Figyelem

Csak akkor helyezze tápfeszültség alá, ha az összes vezeték már csatlakoztatva van.

4. Alapbeállítások

4.1. Első lépések

Győződjön meg arról, hogy az XVR tápegységét használja-e. Csatlakoztassa a készüléket a monitorhoz és a hálózati adapterhez, majd indítsa el az eszközt.

Az alapértelmezett belépési felhasználóneve "admin", a jelszó pedig "12345".

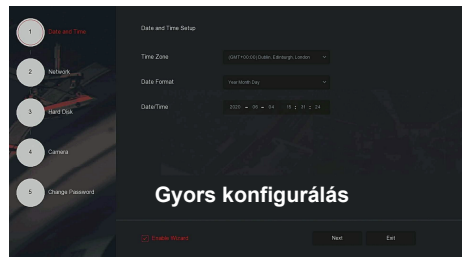
Az eszköz fokozott biztonsága érdekében kérjük, módosítsa az adminisztrátori jelszót.

4.2. Jelszó módosítása

1. lépés: Miután az eszközt bekapcsolta, válassza ki a rendszer nyelvét, kattintson az "Apply" gombra, írja be a jelszót, kattintson a "Login", majd a "Modify" gombra.
2. lépés: Írja be az új jelszót és erősítse meg a jelszót, jelölje be a "Unlock Pattern" lehetőséget, hogy megrajzolja a 4-9 pontból álló feloldási mintát.
3. lépés: Állítsa be a biztonsági kérdést, válassza ki az 1., 2., 3. biztonsági kérdést a legördülő művelettel, és állítsa be a választ a megfelelő biztonsági kérdésre.
4. lépés: Helyezze az USB flash meghajtót a készülékbe, majd kattintson a gombra
5. "Kulcs exportálása> Megerősítés> Mentés". A jelszó megváltozott.

4.3. Gyors konfigurálás

Az eszköz bekapcsolása után a felhasználó a varázsló segítségével konfigurálhatja a rendszer idejét, a hálózati paraméterek konfigurációját, a merevlemez formátumát, a csatorna hozzáadását és az egyéb paramétereket.

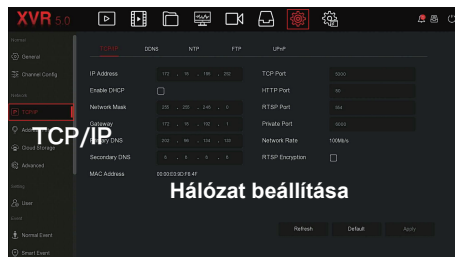


Megjegyzés: A merevlemez az első telepítéskor formázni kell.

4.4. Hálózat beállítása

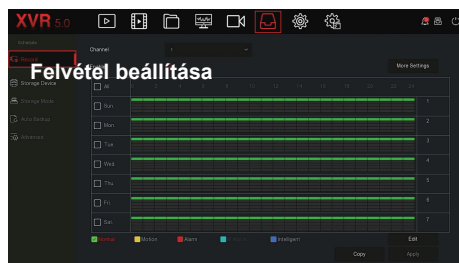
A hálózati paramétereket megfelelően kell konfigurálni, mielőtt az eszközt a hálózaton működtetnénk.

1. lépés: Az előnézeti felületen kattintson a jobb gombbal a menübe való belépéshez, majd kattintson a > TCP / IP" gombra.
2. lépés: Módosítsa az eszköz IP-címét a tényleges hálózati tervnek megfelelően. (Az XVR alapértelmezett IP-címe 192.168.1.88).



4.5. Csatorna konfigurálása

1. lépés: Válassza a "Menü> Konfiguráció> Csatorna konfigurálása" lehetőséget.
2. lépés: Igény szerint válassza ki az egyes csatornák jelforrás típusát.
3. lépés: Kattintson az "Apply> Confirm" gombra, az eszköz újraindul, és a módosított csatornaconfiguráció életbe lép.



1. Az egycsatornás jelszabályozási mód kiválasztásakor, bizonyos szabályok betartása érdekében az interfész automatikusan megjelenik.
2. A tényleges hozzáférési jelet a jel üzemmóddal kell ellenőrizni. Ha egy csatornán "HD" módot választott, akkor hozzáférhet a TVI / CVBS / AHD / CVI jelhez, azaz ilyen kamerákat tud hozzárendelni, ha rendellenességet tapasztal, akkor csatlakoztassa újra a videokábelt; amennyiben "IP" módot választ egy csatornán, akkor ott IP-kamerákat tud hozzárendelni.
3. Ha az előnézeti felületen a HD (TVI / CVBS / AHD / CVI) csatornának nincs képforrása, akkor a csatorna kijelzi a „HD VIDEO” feliratot; ha az IP csatornában nincs jelforrás, akkor a csatornán a „NO CONFIG” felirat jelenik meg. Ha nincs képforrás, a csatornán a „NO VIDEO” felirat jelenik meg.

4.6. IP-eszköz hozzáadása

Az IP-csatorna elérése előtt ellenőrizze, hogy az XVR a hálózati kapcsolat helyes és érvényes.

1. lépés: Az előnézeti felületen kattintson a jobb gombbal a menübe való belépéshez, majd kattintson a " gombra.
2. lépés: Adja hozzá az IP-kamerát automatikusan vagy manuálisan. Automatikusan hozzáadva kattintson az "Automatikus hozzáadás" gombra. Kézzel hozzáadva kattintson a "Keresés" elemre, az Eszköz keresésre. Az interfész automatikusan megkeresi a LAN-on lévő eszközöket az "Onvif And Private" protokollal (ha IP-kameránkat használja, javasoljuk a "Private" kiválasztását), válassza ki a hozzáadni kívánt IP-eszközt, és kattintson az "Add" gombra.

4.7. Felvétel beállítása

Az XVR alapértelmezés szerint 24 órán át nyitja az összes csatornát a normál felvételhez.

1. lépés: Az előnézeti felületen kattintson a jobb gombbal a menübe való belépéshez, majd kattintson a " gombra.
2. lépés: Válassza ki a csatornát és a felvétel típusát a tényleges igényeknek megfelelően. Tartsa lenyomva az egér bal gombját, és húzza az egeret az időszak diagramban, vagy kattintson a "Szerkesztés" gombra a felvételi ütemezés beállításához, majd a mentéshez kattintson az "Alkalmaz" gombra.

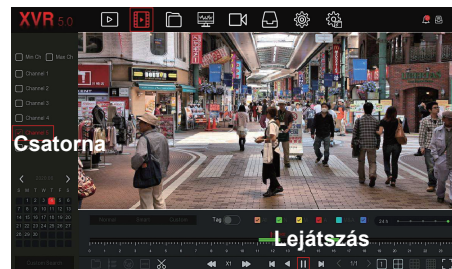
4.8. Lejátszás

Azonnali lejátszás

1. lépés: Az előnézeti felületen kattintson az előnézeti csatornára, és a vezérlőpult megjelenik a csatorna alatt.
2. lépés: Kattintson az " gombra az azonnali lejátszási felületre való belépéshez, lejátszhatja az aktuális csatorna videó első 5 percét.

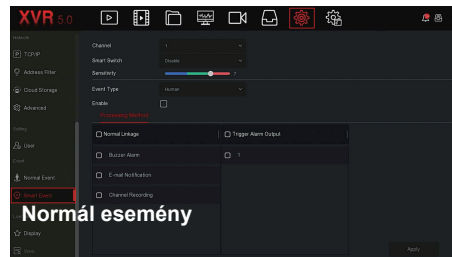
Video lejátszás

1. lépés: Az előnézeti módban kattintson a jobb gombbal és lépjen be a menübe, majd kattintson a " gombra.
2. lépés: Válassza a "Csatorna> Dátum" lehetőséget, és megjelenik a keresett videó, az időzítési sávon kattintson a " gombra a videó lejátszásához.



4.9. Normál esemény

1. lépés: Az előnézeti felületen kattintson a jobb gombbal és lépjen be a menübe, majd kattintson a > Normál esemény" gombra.
 2. lépés: Válassza az "Esemény típusa> Csatorna> Engedélyezés" lehetőséget, és állítsa be a megfelelő riasztási paramétereket.
- A készülék szokásos esemény riasztásai közé tartozik a mozgásérzékelés, a videó szabotázs, a videóvesztés, a riasztásbemenet, a riasztás kimenete, a kivétel és a hangjelző.



5. WEB művelet

1. lépés: Győződjön meg arról, hogy az XVR és a PC azonos hálózati szegmensben legyenek, nyissa meg az IE böngészőt az XVR cím megadásához és írja be a példát: "http://192.168.1.88/" (Ha az XVR http portja 89-re módosul, akkor így írja be a címet "http://192.168.1.88:89/"), majd nyissa meg a bejelentkezési felületet.

2. lépés: Válassza ki a nyelvet, írja be a felhasználónevet (alapértelmezés szerint "admin"), jelszót (alapértelmezés szerint "12345"), majd kattintson a "Bejelentkezés" gombra.

3. lépés: Az előnézeti felületen kattintson a "Play" gombra a videó előnézetéhez. Az első csatlakozáskor le kell töltenie és telepítenie kell a bővítményt, majd ezután tudja az előnézetet használni.

Megjegyzés:

Ha a böngésző nem lép be az eszköz bejelentkezési felületére, nyissa meg az IE böngészőt, válassza az "Eszközök> Internetbeállítások> Biztonság> Egyéni szint> ActiveX-vezérlők és beépülő modulok" lehetőséget, és ellenőrizze, hogy az összes lehetőség engedélyezve van-e.

6. iVMS320 használata

- 1.lépés:Töltse le a Kameradepó oldaláról a programot. <https://kameradepo.hu/letoltes>
2. lépés: Kövesse az utasításokat a telepítés befejezéséhez, és adjon hozzá eszközöket megtekintéshez és kezeléshez.

7. Mobil App használata

Használja a telefont a QR-kód beolvasásához, vagy az alkalmazásboltban keressen rá a "BitVision" kifejezésre a BitVision alkalmazás letöltéséhez és telepítéséhez.



Regisztráció és bejelentkezés után hozzáadhat eszközöket távoli megtekintéshez és eszközkezeléshez.